

la disolución del tiempo

Xim Llopart

08 febrero

— 05 mayo

2019

El año pasado en la isla de Bali alguien me dijo “el tiempo aquí es como un mono, se queda colgado en las ramas de los árboles”. Esta frase, que parece una broma, ilustra de forma efectiva el concepto cultural del tiempo en Indonesia y en las culturas orientales en general. La palabra mañana (‘besok’) puede significar realmente ‘mañana’, ‘en unos días’, ‘el próximo mes’ o incluso ‘el próximo año’. El tiempo es flexible y se mueve a un ritmo diferente. Esta fluidez demuestra la naturaleza relajada de los indonesios; el tiempo no tiene que ser exacto porque no importa cuándo, sino qué y quién. En occidente, en cambio, parece que el tiempo nos constriñe, y se convierte en un bien de lujo al vivir en una sociedad tecnológicamente mediatizada y condicionada por el capitalismo avanzado.

La disolución del tiempo surge como ejercicio reflexivo sobre la percepción antropocéntrica del tiempo y de su organización a través de la luz. La exposición está inspirada por la antigua función del espacio expositivo como depósito de aceite para el alumbrado público de Palma en el siglo XVIII y por una noche de fiesta en una discoteca de Ibiza, en la que se sirven botellas de vino espumoso muy costosas con un cinturón de bengalas alrededor para llamar la atención de la multitud. Desplegando un proyecto específico para Es Dipòsit, Xim Llopart emplea materiales que pertenecen al paisaje litoral y arquitectónico balear como el marés junto con otros tan diversos como el brut, las bengalas y la silicona para significar el tiempo, la noche y la nada. La práctica de Llopart expresa una curiosidad por cómo se puede usar el arte para desestabilizar las fronteras del sujeto y de los materiales, operando desde un presente contemplativo en el que el artista habla y las obras reflejan su propia consciencia, referencias y modos de trabajar los materiales. Aquí, estas referencias incluyen descubrimientos de física moderna, libros sobre taoísmo y conceptos hinduistas, los cuales acompañan al artista en la relativización de nuestra percepción del tiempo y sus componentes en una

realidad que se antoja disoluta y variable.

Tal es el caso de *Conjunto de botellas de 60 segundos* instalación que crea una situación ambigua en el que pasado distante, presente y futuro inmediato se contradicen al presentar una serie de vaciados de botellas que bien podrían haber sido las que aparecen en la instalación fotográfica *Bengalas 60 segundos*. Debido al componente orgánico del vino espumoso y a la alta humedad del espacio expositivo, la floración de moho comienza a aparecer en algunos de los vaciados, desafiando la degradación gradual de la materia a través de los efectos del tiempo. Las tonalidades ocres de los vaciados contrastan con el negro de las planchas de silicona, las cuales destacan por sus cualidades plásticas, pese a estar compuestas de silicio, mineral que también se encuentra en la arena. Las planchas de silicona, algunas de las cuales tienen el mismo tamaño que el bloque de marés estándar, significan la imposibilidad de materializar el sujeto – el cual, en la exposición, sólo existe cuando se refleja brevemente en la superficie de la silicona -. Al darle la vuelta al espejo, como Rosi Braidotti diría, este material hace que nos alejemos hacia el mundo dándonos cuenta de que está en relación consigo mismo más allá de nuestra condición humana y de nuestros marcos de referencia.¹

En el espacio central también encontramos arena, en este caso en forma de montículo compuesto por sulfatos y carbonatos que conforman la composición de las bengalas, cuya mecha ha sido utilizada para marcar la pared opuesta, dando lugar a dos instalaciones en diálogo que mantienen una estructura interna ordenada, característica de la producción de Llopart: tres montículos de 30s, 60s y 90s y 4 bengalas de 60s cada una para marcar el tiempo. Si como dice el físico teórico Carlo Rovelli, explorar la naturaleza del tiempo nos lleva a entender algo sobre nosotros mismos, los materiales y formas de la exposición nos transportan a un espacio material donde la luz es metáfora del deseo contemporáneo, y la celebración del tiempo denota la insatisfacción del mismo.

¹ Rosi Braidotti, “Afirmación, dolor y capacitación” en *Ideas recibidas: un vocabulario para la cultura artística contemporánea*, Ed. Museu d’Art Contemporani de Barcelona, 2009.

Xim Llopart (Palma de Mallorca, España, 1981) es un artista licenciado en Ciencias Económicas cuya producción artística comenzó a desarrollarse a partir de una estancia en Beijing, China. Su trabajo emplea estándares universales, matrices de dimensiones o materiales industriales para generar reflexiones sobre los límites de las estructuras que organizan distintas ideas y objetos, incluyendo aquellos que pertenecen a la economía material del arte. Entre sus exposiciones destacan “Panorama 2018”, Galería Fran Reus (Mallorca, 2018); “Mircroinjertos (Bypass)”, Es Baluard (Mallorca, 2017) y “The China Venus: transmission”, CCA Andratx (Mallorca, 2015). Recientemente, ha recibido numerosos premios, becas de producción y residencias incluyendo la de “CAC Ses Voltes” para WAA Residency Mumbai (India, 2016).

Cristina Ramos (Oviedo, España, 1989) y **Christian Lübbert** (Arnis, Alemania, 1987) son comisarios independientes que trabajan ocasionalmente de forma colaborativa como ramoslubberrt. Proyectos recientes incluyen la segunda edición de Arnis Residency (Alemania, 2018); “Interlude for a Summer Night”, Art Night 2017 (Londres, 2017) y “Survival via Proxy”, Chisenhale Studios (Londres, 2017).

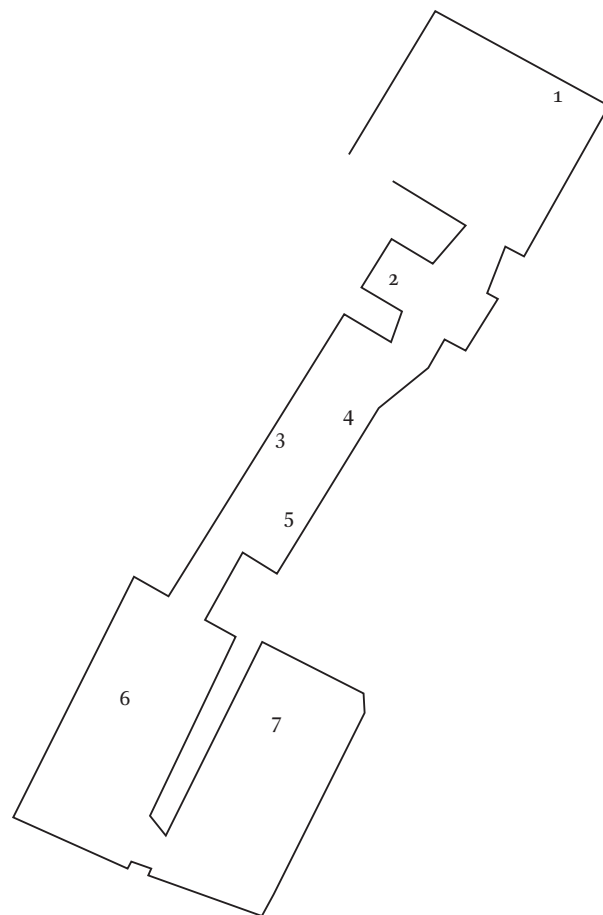
www.ximllopart.com
www.ramosluebberrt.com

Comisariada por Christian Lübbert
 & Cristina Ramos

Texto: Cristina Ramos
 Diseño gráfico: Christian Lübbert

Espai Dipòsit
 Casal Solleric
 Passeig del Born 27
 07012 Palma (Illes Balears)
sollerica@palma.cat

Horario:
 Martes-sábado, de 11-14 h y de 15:30-20:30h
 Domingos y festivos, de 11 a 14:30h
 Lunes cerrado
 Entrada libre



- 1 *Bengalas 60 segundos*, 2019
Impresión Giclée en papel cotton rag
100x170 cm
- 2 *Pantalla de silicona*, 2019
Silicona hecha a mano
55x175 cm
- 3 *Marcas de 60 segundos*, 2019
Negro de carbón, pintura acrílica negra
Medidas variables
- 4 *Pantalla de silicona 80x40 cm*, 2019
Silicona hecha a mano
80x40 cm
- 5 *Monticulo de 30, 60 y 90 segundos*, 2019
Pólvora de bengala, pletina metálica
Medidas variables
- 6 *Tres pantallas de silicona*, 2019
Silicona hecha a mano, barras metálicas
Medidas variables
- 7 *Conjunto de botellas de 60 segundos*, 2019
Mortero, picadís, agua, vino espumoso
Medidas variables