

**PLA MUNICIPAL D'INFÀNCIA I ADOLESCÈNCIA
AJUNTAMENT DE PALMA
2023-2027**

SUMARI DEL PLA MUNICIPAL 2023-2027

1. INTRODUCCIÓ

1.1. Presentació

1.2. Marc legal

1.3. Principis d'un pla d'infància i adolescència

1.4. Agraïments

2. CONSELL DE LA INFÀNCIA I L'ADOLESCÈNCIA

3. PRIORITATS DEFINIDES

4. DESTINATARIS

5. OBJECTIUS DEL PLA

6. LÍNIES D'ACTUACIÓ

6.1. EIX 1: Ciutat per a viure i conviure

6.2. EIX 2: Salut i esport

6.3. EIX 3: Educació, cultura, oci i temps lliure

6.4. EIX 4: Igualtat d'oportunitats

6.5. EIX 5: Participació

7. ORGANITZACIÓ MUNICIPAL

8. MITJANS I RECURSOS

8.1. Mitjans

8.2. Recursos

9. SEGUIMENT I AVALUACIÓ

9.1. Seguiment

9.2. Avaluació

9.3. Indicadors

10. ANNEX I: ORGANITZACIÓ I FUNCIONS MUNICIPAL EN RELACIÓ A LA INFÀNCIA-ADOLESCÈNCIA

1. INTRODUCCIÓ

1.1. Presentació

La Convenció sobre els drets dels infants és el primer instrument internacional jurídicament vinculant que suposa la confirmació i el desig que es garanteixi el desenvolupament íntegre dels infants en la seva condició de ciutadans de ple dret, i incorpora tota la gamma dels drets humans: civils, culturals, econòmics, polítics i socials.

Des d'aquesta Convenció, signada el 1989, més de vuit milions d'habitants del nostre país han tingut reconeguts els seus drets des del seu naixement i han vist protegits i acceptats els de ciutadania.

La ratificació, gairebé universal, de la Convenció reflecteix el compromís mundial amb els principis que sostenen els drets de la infància. Els governs signataris han confirmat la seva intenció de convertir en realitat aquest compromís.

L'Ajuntament de Palma, com a institució més pròxima a la ciutadania, està obligada a emprendre accions i polítiques que posin en pràctica la Convenció dels drets de l'infant, a tenir en compte els seus drets en les decisions municipals i a assegurar que totes les mesures es prenguin d'acord amb el seu interès superior (article 3).

La primera passa per a escometre les competències municipals en l'àmbit de la infància era comptar amb una visió de conjunt i recopilar i actualitzar el que es duia a terme en matèria d'infància i adolescència: el Pla municipal d'infància i adolescència de Palma per al període 2023-2027. Aquest Pla és una iniciativa de la corporació municipal amb la finalitat d'optimitzar les actuacions municipals que es dirigeixen a millorar la qualitat de vida de la infància i l'adolescència, amb l'experiència del pla municipal d'infància i adolescència 2018-2022. Tot plegat referma el compromís de l'Ajuntament de Palma amb la Infància i l'Adolescència de la nostra ciutat.

Per a elaborar aquest Pla municipal s'han tingut en compte criteris de transversalitat intentant coordinar les diferents àrees d'actuació amb la infància i l'adolescència, com també les necessitats d'aquesta població.

D'altra banda, l'elaboració de la Memòria d'activitats 2017 i els els informes intermedis 2018-19 i 2019-20, han deixat constància de totes les accions principals a favor de la infància i l'adolescència des de l'Ajuntament de Palma.

El Pla municipal d'infància i adolescència s'ha dissenyat amb la participació de totes les àrees, les entitats socials i les associacions sense ànim de lucre, amb les aportacions i les conclusions de la memòria Pla municipal d'Infància i Adolescència 2018/2022 i el Diagnòstic d'infància i adolescència 2022. Entre aquestes aportacions tenen un paper

cabdal les contribucions d'UNICEF, com a entitat que atorga a Palma el segell de "Ciutat amiga de la infància" i del Consell d'Infància, quant a ens primordial de participació infantil de la ciutat.

En aquest Pla s'han definit objectius per a garantir el compliment dels drets de la infància i l'adolescència i de les seves famílies, com també el seu benestar. La seva finalitat és establir i donar resposta a les necessitats, com també definir els principis generals i específics d'actuació que han d'inspirar els programes dirigits a la població infantil i adolescent i a les seves famílies.

Aquest Pla va dirigit a tota la població infantil i adolescent resident al municipi de Palma, i per això els principals beneficiaris en són els nins, les nines i els adolescents. Aquests formen part d'una comunitat, creixen en família i es desenvolupen en diferents entorns, per la qual cosa totes les persones implicades en els diferents contextos han de ser també beneficiàries directes d'aquest Pla: pares, mares, tutors, tutores, professionals d'institucions, associacions, entitats i ONGs sense ànim de lucre que desenvolupin la seva activitat en l'atenció a la infància i l'adolescència del municipi de Palma.

La vigència d'aquest Pla serà de quatre anys, temps en el qual es valorarà l'impacte de les accions implementades i la contribució en l'aplicació de la Convenció dels drets de l'infant.

1.2. Marc Legal

Podem desglossar el marc normatiu en matèria d'infància i adolescència en tres nivells:

- internacional
- estatal
- autonòmic
- local

NIVELL INTERNACIONAL

La política social respecte dels menors ha viscut un canvi significatiu durant els darrers temps.

- Declaració Universal dels Drets Humans, aprovada per Resolució de l'Assemblea General de les Nacions Unides el 10 de desembre de 1948.
- El 20 de novembre de 1959, l'Assemblea General de Nacions Unides va aprovar la Declaració dels drets dels infants, que constitueix la peça fonamental de la moderna concepció de la protecció de la infància, establint un decàleg de drets que progressivament s'han anat incorporant a la legislació dels diferents estats membres.

Actualitza i adapta la Declaració Universal dels Drets Humans de 1948, i considera els nins i nines com a subjectes de necessitats especials de protecció.

Amb posterioritat, l'Assemblea General de les Nacions Unides va aprovar, el 1989, la Convenció dels drets de l'infant, recollint i completant l'antiga declaració de l'any 1959, en la qual es destaca la consideració de les persones menors d'edat com a subjectes de drets i s'estableix l'interès superior de l'infant com a principi que s'ha de tenir en compte en totes les mesures que adoptin les institucions.

- Convenció de les Nacions Unides sobre els drets dels infants, de 20 de novembre de 1989
- Resolució del Parlament Europeu sobre una Carta europea dels drets dels infants de 8 de juliol de 1992
- Carta europea dels drets dels infants (DOCE núm. C241, de 21 de setembre de 1992)
- Resolució de l'Assemblea General de les Nacions Unides, "Un món apropiat per als infants", de 10 de maig de 2002
- Comunicació de la Comissió, de 4 de juliol de 2006 –cap a una Estratègia de la Unió Europea sobre els drets de la infància.
- Agenda 2030 i el Desenvolupament Sostenible, aposta per un model social i polític centrat en la infància.
- L'estratègia de la UE sobre els drets del Nin i la Garatia Infantil Europea (Comissió Europea 2021).

A NIVELL ESTATAL

A nivell de l'Estat espanyol, cal destacar algunes lleis sorgides arran de la publicació de la Constitució de 1978. És significativa la reforma de les institucions de protecció als menors a través de la Llei orgànica 1/1996, de 15 de gener, de protecció jurídica del menor, de modificació parcial del Codi civil i de la Llei d'enjudiciament civil, que construeixen un ampli marc jurídic de protecció que vincula tots els poders públics, les institucions directament relacionades amb els menors, els pares, els familiars i la ciutadania en general. Dota d'un marc jurídic per al desenvolupament, per part de les administracions públiques, de polítiques integrals d'infància.

- Constitució espanyola de 1978
- Llei orgànica 1/2015, de 30 de març, per la qual es modifica la Llei orgànica 10/1995, de 23 de novembre, del Codi penal
- Llei orgànica 1/1996, de 15 de gener, de protecció jurídica del menor i de modificació parcial del Codi civil i de la Llei d'enjudiciament civil
- Llei orgànica 8/2015 de 22 de juliol de modificació del sistema de protecció a la infància i l'adolescència
- Llei 26/2015, de 28 de juliol, de modificació del sistema de protecció a la infància i l'adolescència
- Llei orgànica 5/2000, de 12 de gener, reguladora de la responsabilitat penal dels menors



- Llei orgànica 8/1985, de 3 de juliol, reguladora del dret a l'educació
- Llei orgànica 2/2006, de 3 de maig, d'educació
- Llei orgànica 8/2013, de 9 de desembre, per a la millora de la qualitat educativa
- Llei Orgànica 8/2021, de 4 de juny, de protecció integral a la infància i l'adolescència davant de la violència

A NIVELL AUTONÒMIC

La Comunitat Autònoma de les Illes Balears també compta amb una sèrie de lleis:

- Llei orgànica 1/2007, de 28 de febrer, de reforma de l'Estatut de les Illes Balears
- Llei 4/2009, d'11 de juny, de serveis socials de les Illes Balears
- Llei 17/2006, de 13 de novembre, integral de l'atenció i dels drets de la infància i l'adolescència de les Illes Balears
- Llei 10/2006, de 26 de juliol, integral de la joventut
- Pacte balear per a la infància (signat pels tres partits polítics parlamentaris el 19 de novembre de 2013)
- Llei 9/2019, de 19 de febrer, de l'atenció i els drets de la infància i l'adolescència de les Illes Balears
- Llei 4/2005, del 29 d'abril, sobre drogodependències i altres addiccions en les Illes Balears.
- Llei 8/2016, de 30 de maig, per a garantir els drets de lesbianes, gais, trans, bisexuals i intersexuals i per erradicar la LGTBI fòbia.
- Llei 11/2016, de 28 de juliol, d'igualtat de dones i homes de les Illes Balears.
- Llei 8/2018 de 31 de juliol, de suport a les famílies de les Illes Balears.”
- “Llei 1/2022, de 8 de març, d'educació de les Illes Balears.
- Llei 5/2022, de 8 de juliol, de polítiques de joventut de les Illes Balears.”

A NIVELL LOCAL

Tal i com s'articula a la Llei 7/1985, de 2 d'abril, reguladora de les bases de règim local per a l'efectivitat de l'autonomia de les entitats locals, la legislació de l'Estat i de les comunitats autònomes, haurà d'assegurar als municipis el seu dret a intervenir en tots els assumptes que afecten directament el cercle dels seus interessos, atribuint-los les competències que escaigui en atenció a les característiques de l'activitat pública de la qual es tracti, d'acord amb els principis de descentralització i de màxima proximitat de la gestió administrativa als ciutadans i ciutadanes.

Sense perjudici d'altres competències que l'ordenament jurídic vigent els atribueixi, l'article 75 de la Llei 9/2019, de 19 de febrer, de l'atenció i els drets de la infància i l'adolescència de les Illes Balears, assigna als ajuntaments, com a entitats administratives més pròximes als ciutadans les responsabilitats de:

- a) Assumir la responsabilitat més immediata sobre el benestar dels infants i els adolescents i la promoció de totes les accions que afavoreixin el desenvolupament de la comunitat local i, molt especialment, dels membres més joves, i procurar garantir-los l'exercici dels seus drets, oferint-los la protecció adequada i exercint una acció preventiva eficaç mitjançant programes específics.
- b) Prestar l'atenció immediata que necessiti qualsevol persona menor d'edat, i dur a terme les actuacions pertinents per a garantir els seus drets, si corresponen a l'àmbit de competències respectiu, o posar els fets en coneixement dels representants legals de les persones menors d'edat o, si pertoca, de l'entitat pública i del Ministeri Fiscal.
- c) Sensibilitzar l'opinió pública mitjançant l'organització de campanyes de divulgació i la promoció de mesures positives en l'àmbit comunitari en defensa dels drets de les persones menors d'edat.
- d) Fomentar, en el territori respectiu, la iniciativa social, la participació ciutadana i el voluntariat de les persones menors d'edat i de la població en general en relació amb totes les actuacions que regula aquesta Llei.
- e) Gestionar els serveis, els programes i els centres que es considerin necessaris per a l'atenció de les persones menors d'edat en situació de vulnerabilitat social.
- f) Les administracions locals hauran de crear fórmules de participació per tal de donar als infants i als adolescents l'oportunitat d'afavorir la convivència i la integració.
- g) Dur a terme la resta d'actuacions que li encomanen aquesta Llei i la resta de l'ordenament jurídic.
- h) Dur a terme, en l'àmbit territorial respectiu, totes les actuacions materials, tècniques i jurídiques en situació de risc previstes en aquesta Llei i en la resta de l'ordenament jurídic vigent.

1.3. Principis d'un pla d'infància i adolescència

El Pla municipal d'infància i adolescència de Palma és un document de planificació que s'elabora sobre la base d'una actualització del Diagnòstic i les aportacions dels nins i les nines del Consell de Participació Infantil d'aquest Ajuntament.

En l'elaboració del Pla, s'han tingut presents la Declaració universal dels drets dels infants, la Convenció sobre els drets de l'infant i la Carta de ciutats educadores, a la qual aquest municipi es va adherir l'any 1990. Forma també part de la Xarxa Internacional de Ciutats Educadores.

En el moment de la planificació, s'estableixen metes en un horitzó de 4 anys (2023-2027), cap a les quals s'orienten les accions municipals dirigides a la infància i l'adolescència.

Els principis generals que sostenen el Pla municipal d'infància i adolescència de la ciutat de Palma són els següents:

- Aplicar la Convenció sobre els drets de l'infant en l'àmbit local, la qual cosa suposarà:

- Que aquests drets siguin promoguts, respectats i aplicats.
- Prioritzar una política referida a la infància.

- Els nins, les nines i els adolescents han de ser considerats com un ciutadà més, la qual cosa implica:

- Afavorir i facilitar la seva participació.
- Incorporar les seves aportacions i les reflexions, com les d'un ciutadà més, en els processos de presa de decisions.
- Tenir en compte les seves necessitats i donar-hi resposta des de les institucions.
- Fomentar i millorar nous espais de participació infantil estables i efectius en el temps.
- Rebre i escoltar totes les demandes, les propostes i les queixes que li facin arribar els nins i les nines a través de la seva representació al grup de treball.
- Donar informació de temes relacionats amb la infància i l'adolescència.
- Afavorir la igualtat d'oportunitats en totes les seves activitats.

- Desenvolupar polítiques integrals:

L'atenció a la infància i l'adolescència s'ha de realitzar de manera integral, transversal i multidisciplinària. La implicació ha de ser eficient i eficaç per a garantir, promoure i defensar els drets de l'infant.

- Coordinació institucional entre els diferents departaments i àrees de la institució municipal i entre aquesta i altres instàncies administratives i socials que intervenen en la infància del municipi de Palma.
- Sensibilització social amb la infància i l'adolescència, perquè adquireixi major visibilitat com a col·lectiu de població amb drets, deures i necessitats.
- Gestió de recursos des d'una perspectiva econòmica i social, planificant de manera integral i adequada a les necessitats dels nins, les nines i els adolescents.

Sota aquesta fonamentació es construeix el nostre Pla municipal d'infància i adolescència, donant resposta a les necessitats i els drets de la infància, quant a les competències i els recursos del nostre Ajuntament.

A través d'aquest Pla es podrà continuar treballant cap a una Ciutat Amiga de la Infància.

1.4. Agraïments

El desenvolupament d'aquest Pla municipal d'infància i adolescència ha estat un treball conjunt, partint d'una anàlisi de la realitat i del treball que ja es du a terme en polítiques d'infància.

Donam les gràcies a totes les persones que han participat en la seva elaboració, ja que sense les seves aportacions i col·laboració no s'hauria pogut elaborar.

Agraïm i reconeixem de manera molt especial la tasca de tots els consellers, nins i nines, que han estat membres actius de l'Òrgan de Participació, en l'elaboració del Diagnòstic i d'aquest Pla.

Gràcies per totes les seves propostes, aportacions i reflexions.

Expressam el nostre agraïment al grup de dinamització de les sessions del Consell d'Infància i Adolescència, que han pogut recollir totes les necessitats i incorporar-les a aquest Pla d'infància.

Per altra banda, també agraïm als centres educatius públics i privats, a les entitats i a les associacions sense ànim de lucre la seva participació, com també a totes les àrees de l'Ajuntament de Palma, i especialment als tècnics i les tècniques municipals de les diferents àrees i/o serveis, que han contribuït al procés d'elaboració del segon Pla municipal d'infància i d'adolescència (2023-2027).

En aquest moment, gràcies al procés de renovació del segell de Ciutats Amigues de la Infància, hem pogut revisar i replantejar de manera transversal els nous objectius i els reptes en un pla d'actuació.

Agraïm, també, a tots els grups polítics l'aposta per una Ciutat Amiga de la Infància.

L'objectiu general d'aquest Ajuntament és gestionar la ciutat des de la perspectiva dels nins i les nines, i incorporar les seves reflexions en els processos de presa de decisions. Només d'aquesta manera aconseguirem una ciutat més segura i un lloc millor per a ells i elles i per a tothom.

Gràcies a l'esforç, la col·laboració i el compromís de tots podrem construir un nou model de ciutat incorporant les aportacions i les reflexions dels nins i les nines.

La ciutat de Palma aposta de nou per ser una Ciutat Amiga de la Infància, on es respectin els drets dels nostres nins, nines i adolescents.

2. CONSELL DE LA INFÀNCIA ADOLESCÈNCIA

La participació de nins i nines i adolescents en la presa de decisions, especialment en el que correspon a temes que hi estan directament relacionats, és imprescindible, però només pot ser eficaç a nivell local.

Dins aquest àmbit local es poden definir diferents espais per a desenvolupar la participació infantil. El Consell Local d'Infància i Adolescència és un dels espais en els quals es pot desenvolupar la participació, juntament amb l'escola, les entitats de temps lliure, els equipaments municipals...

Tal i com presenta UNICEF a la guia per a la creació de consells d'infància i adolescència en l'àmbit local amb enfocament de gènere, "Els Consells Locals d'Infància i Adolescència (d'ara endavant, CLIA) són espais específics per a la participació infantil activa en el marc del govern local. Es tracta d'un mecanisme per a la col·laboració activa entre nins, nines i adults en les polítiques municipals, que troba la seva fonamentació més bàsica en la Convenció sobre els drets de la infància, aprovada per l'Assemblea General de les Nacions Unides el 20 de novembre de 1989. Els CLIA són un òrgan de participació i representació del conjunt de la infància dins un municipi determinat".

La Comissió Permanent del Consell Escolar de Palma va aprovar, el 8 de novembre de 2017, la creació i la composició de l'òrgan de participació infantil Consell per a la Participació Infantil Ciutat Amiga de la Infància i l'Adolescència, amb la finalitat de possibilitar una reflexió dels nins i les nines sobre la seva ciutat, i establir els mecanismes perquè hi participin i perquè les seves propostes i idees puguin incorporar-se als plans d'actuació de la ciutat de Palma i millorar així el seu entorn.

La composició d'aquest òrgan és la següent:

- president: el batle o membre de la corporació que aquest delegui
- un representant dels centres educatius públics
- un representant dels centres educatius privats
- un representant de mares i pares d'alumnes
- un representant municipal de Serveis Socials
- un representant municipal d'Educació i Infància
- un representant municipal d'Esports
- un representant municipal de Batlia
- un representant municipal de Joventut
- un representant municipal de Participació Ciutadana
- un representant municipal d'Igualtat
- un representant municipal de Cultura

- un representant de cadascun dels grups polítics municipals
- 16 nins o nines proposats pels centres educatius públics i privats
- 16 nins o nines proposats per entitats i associacions, sense ànim de lucre, responsables de dinamització de nins i nines i adolescents

Les edats dels nins i de les nines que formin part d'aquest òrgan de participació s'han de trobar entre 6 i 16 anys. En la seva composició s'ha fomentat la paritat entre nins i nines, i s'ha previst la representació dels que tenen necessitats especials; s'ha procurat una distribució igualitària de nins i nines procedents de diferents nivells d'educació.

Amb espai participatiu, hom vol aconseguir:

- Donar valor a la veu, l'opinió i l'expressió dels nins i les nines, i concretar, de forma evident, les seves consideracions com a ciutadans i ciutadanes.
- Crear un espai estable per als nins i les nines on puguin reflexionar i analitzar.
- Posar en comú el treball de desenvolupat pels infants.
- Fomentar i millorar nous espais de participació infantil, estables i efectius en el temps.
- Rebre i escoltar totes les demandes, propostes i queixes que facin arribar els nins i les nines a través de la seva representació al grup de treball.
- Donar a conèixer el programa anual d'actuació i els recursos destinats a la infància i l'adolescència.
- Impulsar i garantir el compliment dels drets de la infància i l'adolescència.
- Donar informació de temes relacionats amb la infància i l'adolescència.

Són funcions d'aquest òrgan de participació:

- Proposar al Govern local les mesures oportunes per a garantir el benestar i el desenvolupament dels drets de la infància en l'àmbit local, especialment en l'atenció a la infància més vulnerable de Palma.
- Afavorir la igualtat d'oportunitats en totes les seves activitats.
- Impulsar la col·laboració amb altres administracions públiques en matèria de la infància i amb entitats que desenvolupin activitats dins aquest àmbit.
- Participar en l'elaboració i el seguiment dels plans d'infància que es duguin a terme, perquè les necessitats dels nins i les nines hi estan reflectits.
- Exercir d'òrgan de participació i canal de comunicació entre els nins i les nines de Palma i l'Ajuntament de Palma.
- Ser informats dels plans i de les mesures que posi en marxa l'Ajuntament de Palma.
- Impulsar els plans i les mesures que posi en marxa l'Ajuntament relacionats amb aquest sector de població.

- Les altres funcions relacionades amb la infància i l'adolescència i la seva problemàtica, tendents a aconseguir una major atenció i promoció del benestar de la infància.

El Consell per a la Participació Infantil Ciutat Amiga de la Infància i l'Adolescència va realitzar la seva primera sessió constitutiva el dia 23 de gener de 2018, al saló de sessions de l'Ajuntament de Palma, i des d'aquesta s'han dut a terme 15 sessions, en les que s'han treballat temes relacionats amb el medi ambient, la biodiversitat, la mobilitat, la millora dels entorns escolars, les festes tradicionals, els drets de la infància, la seguretat ciutadana, les infraestructures de la ciutat relacionades amb la infància, la igualtat de gènere, entre d'altres.

Els membres del consell han participat en el seguiment i valoració del Pla d'infància i adolescència 2018-22, i han realitzat propostes al nou Pla d'Infància 2023-27.

El Consell per a la Participació Infantil Ciutat Amiga de la Infància i l'Adolescència també participa, mitjançant diferents representants, als següents esdeveniments:

- Sessions del Parlament Infantil i sessions de rendicions de comptes, organitzades per Parlament de les Illes Balears i Unicef
- Sessions del Consell d'Infants de Mallorca
- Trobada Balear de Consells de Participació Infantil i Juvenil
- Diada de la Infància de Palma

3. PRIORITATS DEFINIDES

“Ciutats Amigues de la Infància” és una iniciativa internacional liderada per UNICEF, que pretén millorar el benestar de la infància impulsant polítiques municipals que garanteixin el desenvolupament integral de nins, nines i adolescents, amb un enfocament de drets”. L’Ajuntament de Palma, seguint aquesta línia i la de moltes altres entitats i professionals que treballen en la qüestió, té també aquesta intenció i es marca com a prioritats treballar-hi.

La intervenció en infància i adolescència de l’Ajuntament de Palma, que es veurà reflectida al Pla municipal d’infància i adolescència 2023-2027, té 3 espais d’intervenció prioritaris:

- **La participació.** La intervenció social, cultural i educativa només aconsegueix tots els possibles resultats positius, adequats i transformadors, quan la ciutadania participa en el disseny i la implementació de les accions i els projectes. Una intervenció programada i pensada sense el grup poblacional a què va dirigida no recull les necessitats i els interessos d’aquest grup i, per tant, no arriba a complir els objectius prevists ni cobreix les necessitats detectades. Davant aquesta afirmació, l’Ajuntament de Palma marca com a prioritat la participació dels nins, les nines i els adolescents de la ciutat en la programació i la posada en marxa de les polítiques públiques municipals i en les accions que se’n deriven. Aquest compromís amb la participació directa i real pot veure’s ja reflectit en moltes de les accions que es duen a terme a Palma, de les quals es presenten els resultats a la Memòria d’activitats 2022; anirà en augment durant, almenys, la durada del Pla.
- **La transversalitat de les perspectives.** Les administracions públiques tenen entre les seves obligacions la transformació de la societat a la qual pertanyen. Aconseguir una ciutat feminista, respectuosa amb la infància i l’adolescència, que fugi de la xenofòbia i el racisme, entre d’altres, només és possible si totes les polítiques públiques estan impregnades d’aquests valors positius que ens condueixen a ser una ciutat més equitativa, amable, respectuosa i activa.

Així, plantejam la transversalitat de dues maneres:

- Totes les polítiques municipals han de tenir en compte la visió, les necessitats i els interessos dels nins, les nines i els adolescents de la ciutat. Des de les polítiques urbanístiques, passant per la programació cultural o les activitats esportives, s’ha de valorar la visió de la infància; s’han d’adaptar a les seves peticions, els seus interessos i les seves necessitats.
- Les polítiques destinades a infància i a adolescència han d’incloure, de manera transversal, la perspectiva de gènere i LGTBI, com també la igualtat i l’equitat entre totes les persones, independentment del seu origen, la religió, la cultura i la situació socioeconòmica.

- **Les necessitats de la infància i l'adolescència.** La situació socioeconòmica en la qual es troba actualment l'Estat espanyol té com una de les seves conseqüències la situació de precarietat d'un nombre considerable de famílies, que també pateixen els nins i les nines. L'Ajuntament de Palma està compromès, des de fa dècades, amb aquesta situació, i implementa múltiples accions que intenten pal·liar aquestes dificultats i, alhora, empoderar els nins i les nines i treballar-hi perquè en el futur no es trobin novament en aquestes circumstàncies. El Pla d'infància i adolescència no fa més que reafirmar aquest compromís municipal, continuar-hi i enfortir-lo.

4. DESTINATARIS

La infància i l'adolescència són col·lectius especialment sensibles i vulnerables a diverses circumstàncies que concorren en les diferents etapes del seu desenvolupament i a les condicions del tipus de convivència en el qual es troben immersos. Per això, els indicadors de protecció i de benestar de la infància són clars exponents del grau de desenvolupament real de la societat en la qual es desenrotlla la seva vida quotidiana. Les polítiques socials tenen, doncs, en el benestar de la infància i l'adolescència, un repte permanent per a determinar el seu grau de salut o de patologia social, i en la implicació del conjunt de la societat en la defensa dels seus drets, un objectiu permanentment actualitzat.

La població destinatària del Pla està constituïda per:

- La població infantil i adolescent resident a Palma, fins als 17 anys d'edat, amb especial referència a aquells que per les seves condicions o circumstàncies personals, familiars o socials, requereixin una especial atenció per a la seva protecció i promoció social.
- Famílies o representants legals de menors i adolescents, com a elements vehiculars i receptors directes de les accions del Pla.
- Agents socials, professionals i institucions públiques que desenvolupen la seva activitat en l'àmbit de l'atenció a la infància i l'adolescència, especialment en aquells aspectes relacionats amb la seva protecció, la seva integració socioeducativa i la seva promoció social, i que han d'incorporar la perspectiva d'infància i adolescència en el conjunt de les actuacions públiques.
- Entitats i associacions que dirigeixen les seves accions a la promoció i la protecció de menors i adolescents.
- El conjunt de la població, com a part implicada directament i indirecta en el desenvolupament de les iniciatives educatives i preventives que evitin l'exclusió social, que millorin la qualitat de vida i que promoguin els drets de la infància i l'adolescència.

5. OBJECTIUS DEL PLA

Objectius generals del Pla:

1. Dret a ser valorat/ada, respectat/ada i tractat/ada justament. Afavorir la igualtat d'oportunitats per a tota la població infantil i adolescent.
2. Dret a ser escoltat/ada. Promocionar la participació de la població infantil i adolescent.
3. Dret a serveis essencials. Recopilar i compartir totes les actuacions que es realitzen des de l'Ajuntament de Palma.
4. Dret a viure en entorns segurs i nets. Promoure entorns que garanteixin el ple desenvolupament dels drets de la infància i l'adolescència al municipi de Palma.
5. Dret a ser nin/a. Difondre el Pla, el Consell de Participació Infantil i la Convenció dels drets de l'Infant per a una major sensibilització sobre aquests drets
6. Estructura i polítiques locals amb enfocament de drets d'infància. Canviar la perspectiva de treball desenvolupant-lo sota un eix de la infància i l'adolescència: canvis legislatius; formació de tècnics i polítics; pressupost del Pla local d'infància.
7. Governança: seguiment de polítiques; mecanismes de coordinació transversal interna i externa; treball amb altres organitzacions al territori; ajuts a entitats que treballen amb la infància; pertinença a xarxes.
8. Definir i consensuar entre totes les àrees de l'Ajuntament les línies d'acció principals del municipi en matèria d'infància i adolescència.
9. Avaluar el Pla de manera periòdica i constant.
10. Crear un sistema d'informació i difusió municipal quant a la infància i l'adolescència.
11. Atendre de forma prioritària la infància en risc d'exclusió social.
12. Mantenir, renovar i difondre el segell CAI

Àrees de treball del Pla:

1. Foment de la igualtat d'oportunitats per a tota la població infantil i adolescent.
2. Donar a conèixer els drets de la infància i la Convenció sobre els Drets del Nin.
3. Promoció d'accions que garanteixin el ple desenvolupament dels drets de la infància i l'adolescència al municipi de Palma.
4. Polítiques locals i planificació no discriminatòries i específiques d'igualtat.
5. Comunitats inclusives i protectores, amb atenció a col·lectius vulnerables i situacions concretes.
6. Promoció de la participació significativa de la infància i adolescència a través de l'Òrgan de Participació Infantil i altres espais.
7. Protagonisme de la infància.
8. Foment de la participació infantil: sensibilització, formació, trobades i normatives.
9. Lluita contra la pobresa i les desigualtats d'accés.
10. Educació i TIC: ajudes, necessitats especials, absentisme, bretxa digital...
11. Salut i Alimentació.
12. Atendre de forma prioritària la infància en risc d'exclusió social.
13. Protecció a la infància i adolescència contra tots els tipus de violència.
14. Habitatge, planificació urbana i mobilitat independent i segura per a la Infància.
15. Acció climàtica favorable a la infància.
16. Accés a instal·lacions culturals, d'oci i esportives.
17. Foment de la vida familiar i cultural.
18. Definició i consens entre totes les àrees de l'Ajuntament de les línies d'acció principals del municipi des de les quals treballar en matèria d'infància i adolescència.
19. Desenvolupament d'accions de coordinació transversal i de treball entre totes les àrees de l'Ajuntament.
20. Recopilar i compartir totes les actuacions que es realitzen des de l'Ajuntament de

21. Difusió del Pla, el Consell de Participació Infantil i la Convenció dels drets de l'infant per a una major sensibilització sobre aquests drets.
22. Avaluació el Pla de manera periòdica i constant.
23. Creació d'un sistema d'informació municipal quant a la infància i l'adolescència.
24. Renovació del segell CAI, mantenir-lo, renovar-lo i difondre'l.
25. Estructura i polítiques locals amb enfocament de drets d'infància: canvis legislatius; formació de tècnics i polítics; pressupost del Pla local d'infància.
26. Governança: seguiment de polítiques; mecanisme de coordinació interna i externa; treball amb altres organitzacions en el territori; ajudes a entitats que treballen amb la infància; pertinença a xarxes.

6. LÍNIES D'ACTUACIÓ

6.1. Eix 1: Ciutat per a viure i conviure

L'espai físic de les ciutats i, en concret, dels barris, condiona de forma indiscutible moltes de les activitats que hi poden realitzar els nins i les nines i els adolescents, tant per la seguretat que s'ofereix, per l'accessibilitat, com pels espais a l'aire lliure i/o els equipaments disponibles, perquè la infància i l'adolescència puguin desenvolupar-se de forma integral amb autonomia i seguretat. Per aquest motiu, aquest eix dona resposta a la necessitat que el municipi es replantegi els espais públics tenint en compte les demandes i les inquietuds de la infància i l'adolescència. Un espai més segur, amb millor accés a l'aire lliure i als recursos, amb més opcions respectables amb el medi ambient, que faciliti la seva autonomia al carrer i els retorni el seu protagonisme.

OBJECTIUS	ACTUACIONS	ÀREES IMPLICADES
1.1. Afavorir les iniciatives que empoderen els nins i les nines per a incrementar la seva autonomia al carrer	1.1.1. Habilitació, reforç i seguiment dels "camins escolars"	Àrea de Mobilitat i Polígons Industrials
	1.1.2. Participació en iniciatives de coneixement de la ciutat	Àrea de Serveis Socials, Educació, Participació Ciutadana, Joventut, Interculturalitat i Igualtat
	1.1.3. Targetes i descomptes en el transport públic per a estudiants	Àrea de Mobilitat i Polígons Industrials
1.2. Crear entorns segurs i dotar d'eines per a la prevenció	1.2.1. Realització d'activitats d'educació viària als centres	Àrea delegada de Seguretat Ciutadana i Civisme
	1.2.2. Realització d'activitats i/o iniciatives per a donar a conèixer els serveis i els recursos municipals (Policia Local, Bombers...)	Àrea de Serveis Socials, Educació, Participació Ciutadana, Joventut, Interculturalitat i Igualtat EMAYA
	1.2.3. Revisió de condicions de BiciPalma per a possibilitar-ne l'ús als adolescents	Àrea de Mobilitat i Polígons Industrials
	1.2.4. Manteniment i millora de la senyalització, habilitant nous passos de vianants i semàfors, si escau	Àrea de Mobilitat i Polígons Industrials
	1.2.5. Manteniment de la vigilància policial a l'entrada i la sortida de les escoles	Àrea delegada de Seguretat Ciutadana i Civisme
	1.2.6. Avaluació del programa de policies tutors per a estudiar possibilitats d'ampliació, com també coordinació amb la Conselleria d'Educació i Universitat	Àrea delegada de Seguretat Ciutadana i Civisme

1.3. Donar a conèixer hàbits i/o experiències de cura del medi ambient i implementar-ne altres de noves	1.3.1. Realització d'activitats informatives, participatives i de conscienciació sobre educació ambiental a les escoles	Àrea de Medi Ambient, Sostenibilitat, Espais Naturals i Benestar Animal
1.4. Retornar als carrers el protagonisme dels nins i de les nines	1.4.1. Realització d'activitats i itineraris de coneixement de la ciutat i dels seus barris	Àrea de Serveis Socials, Educació, Participació Ciutadana, Joventut, Interculturalitat i Igualtat
	1.4.2. Realització i suport d'iniciatives ludicoeducatives al carrer	Àrea de Serveis Socials, Educació, Participació Ciutadana, Joventut, Interculturalitat i Igualtat

6.2. Eix 2: Salut i esport

La **salut**, segons l'Organització Mundial de la Salut, és un estat de complet benestar físic, mental i social, i no només l'absència d'afeccions o malalties, definició que enllaça amb la importància que s'atorga des de la Convenció dels drets de l'infant a la salut, entesa d'una manera àmplia: física, psicològica i social.

L'**esport** és una activitat física que realitza una persones o un conjunt de persones seguint una sèrie de regles i dins un espai físic determinat. Està generalment associat a les competències de caràcter formal i serveix per a millorar la salut física i mental.

Per això, dins l'eix, es plantegen i recullen les actuacions dirigides a promoure la prevenció d'hàbits i conductes saludables i a fomentar l'ús de l'esport com a estratègia de millora.

OBJECTIUS	ACTUACIONS	ÀREES IMPLICADES
2.1 Vetlar per la salut física, psicològica i social	2.1.1. Manteniment del programa de promoció de la salut	Àrea delegada d'Economia, Comerç, Autònoms, Sanitat, Consum, Mercats i Fires
	2.1.2. Realització d'activitats i tallers específics per a nins i nines i les seves famílies i tutors o tutores legals, que contribueixin al manteniment i la millora de la salut física, psicològica i social.	Àrea de Serveis Socials, Educació, Participació Ciutadana, Joventut, Interculturalitat i Igualtat
		Àrea delegada d'Economia, Comerç, Autònoms, Sanitat, Consum, Mercats i Fires
	2.1.3. Realització de cursos de psicomotricitat	Àrea de Turisme, Innovació, Cultura, Esports, Restauració i Coordinació Municipal
	2.1.4. Manteniment, impuls i millora del Servei Sexconsulta. Augmentar i millorar la informació sobre ITS mitjançant els recursos municipals.	Àrea de Serveis Socials, Educació, Participació Ciutadana, Joventut, Interculturalitat i Igualtat
	2.1.4. Manteniment, impuls i millora del Servei Sexconsulta. Augmentar i millorar la informació sobre ITS mitjançant els recursos municipals.	Àrea delegada d'Economia, Comerç, Autònoms, Sanitat, Consum, Mercats i Fires
2.1.5. Realització de cursos i tallers de prevenció de riscos digitals i de seguretat i conductes positives a les xarxes socials, dirigits a nins i nines i famílies	Àrea de Serveis Socials, Educació, Participació Ciutadana, Joventut, Interculturalitat i Igualtat	

2.2 Fomentar la prevenció i conscienciar de la importància de mantenir uns hàbits de consum saludables i responsables	2.2.1. Manteniment del programa d'activitats d'educació per a la salut	Àrea delegada d'Economia, Comerç, Autònoms, Sanitat, Consum, Mercats i Fires
	2.2.2. Realització, revisió i difusió de materials didàctics del Centre Municipal de Promoció de la Salut	Àrea delegada d'Economia, Comerç, Autònoms, Sanitat, Consum, Mercats i Fires
	2.2.3. Realització d'activitats de prevenció de consum d'alcohol en menors d'edat	Àrea delegada d'Economia, Comerç, Autònoms, Sanitat, Consum, Mercats i Fires
	2.2.4. Realització d'activitats de prevenció de consum responsable i comerç just	Àrea de Serveis Socials, Educació, Participació Ciutadana, Joventut, Interculturalitat i Igualtat
		Àrea delegada d'Economia, Comerç, Autònoms, Sanitat, Consum, Mercats i Fires
2.2.5. Projecte Escudella: Sostenibilitat i bons hàbits alimentaris a les escoles d'infants de l'Ajuntament de Palma amb l'objectiu de promoure una alimentació més saludable i establir relacions més positives vers el moment d'alimentació.	Àrea de Serveis Socials, Educació, Participació Ciutadana, Joventut, Interculturalitat i Igualtat	
2.3. Incrementar i millorar les opcions per a la pràctica de l'esport	2.3.1. Manteniment i millora dels espais habilitats per a la pràctica de l'esport	Àrea de Turisme, Innovació, Cultura, Esports, Restauració i Coordinació Municipal
2.4. Facilitar l'accés a l'esport	2.4.1. Programació i realització d'activitats esportives específiques per a nins, i increment de l'oferta per a adolescents de 14 a 18 anys	Àrea de Turisme, Innovació, Cultura, Esports, Restauració i Coordinació Municipal
	2.4.2. Promoció d'esports no majoritaris mitjançant el manteniment de les escoles esportives municipals	Àrea de Turisme, Innovació, Cultura, Esports, Restauració i Coordinació Municipal
	2.4.3. Col·laboració i coordinació amb les federacions d'esports	Àrea de Turisme, Innovació, Cultura, Esports, Restauració i Coordinació Municipal
	2.4.4. Manteniment i millora de les Jornades de Barridiades	Àrea de Turisme, Innovació, Cultura, Esports, Restauració i Coordinació Municipal

6.3. Eix 3: Educació, cultura, oci i temps lliure

L'**educació** és el procés de facilitar l'aprenentatge o l'adquisició de coneixements, habilitats, valors, creences i hàbits d'un grup de persones, que els transfereixen a d'altres, a través de la narració de contes, la discussió, l'ensenyament, l'exemple, la formació o la investigació. L'educació no solament es produeix a través de la paraula, sinó que, a més, és present en totes les nostres accions, els sentiments i les actituds.

La **cultura** és el conjunt de formes i expressions que caracteritzen en el temps una societat determinada. Pel conjunt de formes i expressions, s'entenen els costums, les creences, les pràctiques comunes, les regles, les normes, els codis, la vestimenta, la religió, els rituals i les maneres de ser que predominen en el comú de la gent que la integra. El terme *cultura* té un significat molt ampli, amb múltiples accepcions.

Es denomina **oci** el temps lliure que es dedica a activitats que no són ni feina ni tasques domèstiques essencials, i que poden ser recreatives. És un temps recreatiu que s'usa a discreció. És diferent del temps dedicat a activitats obligatòries com menjar, dormir, tasques de certa necessitat, etc. Les activitats d'oci són les que duim a terme en el nostre temps lliure i que no feim per obligació.

Aquest eix s'aborda des d'una perspectiva on nins, nines, adolescents i entitats tenen molt de protagonisme; també té en compte el gaudi amb l'entorn –familiar o adult de referència, barri i ciutat– de les i dels protagonistes.

OBJECTIUS	ACTUACIONS	ÀREES IMPLICADES
3.1 . Donar suport a iniciatives i programes	3.1.1. Manteniment de la proposta d'activitats i serveis per a joves del Servei de Dinamització de Joves (Dinamo)	Àrea de Serveis Socials, Educació, Participació Ciutadana, Joventut, Interculturalitat i Igualtat
	3.1.2. Convocatòria de subvencions per a la realització d'activitats extraescolars a les associacions de pares i mares	Àrea de Serveis Socials, Educació, Participació Ciutadana, Joventut, Interculturalitat i Igualtat
	3.1.3. Convocatòria de subvencions per a la realització d'activitats escolars dirigides a centres educatius	Àrea de Serveis Socials, Educació, Participació Ciutadana, Joventut, Interculturalitat i Igualtat
	3.1.4. Campanya informativa a escoles i instituts sobre l'associacionisme i les possibilitats de voluntariat	Àrea de Serveis Socials, Educació, Participació Ciutadana, Joventut, Interculturalitat i Igualtat
	3.1.5. Facilitar espais mitjançant cessions d'us a entitats ciutadanes per a iniciatives adreçades a població infantil i adolescent	Àrea de Serveis Socials, Educació, Participació Ciutadana, Joventut, Interculturalitat i Igualtat

	3.1.6. Manteniment de descomptes en els recursos municipals d'oci i esport	Àrea de Turisme, Innovació, Cultura, Esports, Restauració i Coordinació Municipal
		Àrea de Serveis Socials, Educació, Participació Ciutadana, Joventut, Interculturalitat i Igualtat
	3.1.7. Reforç del Servei de Documentació i Préstec de temes específics d'educació	Àrea de Serveis Socials, Educació, Participació Ciutadana, Joventut, Interculturalitat i Igualtat
	3.1.8. Millora de la comunicació entre l'Administració i les associacions quant als recursos existents en relació a infància i adolescència	Àrea de Serveis Socials, Educació, Participació Ciutadana, Joventut, Interculturalitat i Igualtat
3.2 Facilitar que nins, nines i persones adultes de referència gaudeixin de l'oci de forma compartida	3.2.1. Realització d'una programació anual d'activitats familiars i/o intergeneracionals	Àrea de Serveis Socials, Educació, Participació Ciutadana, Joventut, Interculturalitat i Igualtat
	3.2.2. Manteniment de les activitats conjuntes per a nins, nines i persones adultes de referència que es realitzen al Centre Flassaders, i realització a altres centres de barri	Àrea de Serveis Socials, Educació, Participació Ciutadana, Joventut, Interculturalitat i Igualtat
	3.2.3. Realitzar accions municipals que fomentin la conciliació familiar	Àrea de Serveis Socials, Educació, Participació Ciutadana, Joventut, Interculturalitat i Igualtat
3.3 Programar activitats amb participació activa de nins, nines i adolescents dins les festes d'àmbit municipal	3.3.1. Organització d'activitats dirigides a població infantil i adolescent en els programes de festes populars	Àrea de Serveis Socials, Educació, Participació Ciutadana, Joventut, Interculturalitat i Igualtat
3.4. Fomentar la participació de nins, nines i adolescents als barris	3.4.1. Foment del treball en xarxa que es realitza des de les entitats veïnals amb entitats d'infància i adolescència	Àrea de Serveis Socials, Educació, Participació Ciutadana, Joventut, Interculturalitat i Igualtat
	3.4.2. Suport a iniciatives adreçades a o amb participació de infància i adolescència, mitjançant subvencions i/o disposició de recursos municipals	Àrea de Serveis Socials, Educació, Participació Ciutadana, Joventut, Interculturalitat i Igualtat

	3.4.3. Foment d'iniciatives ciutadanes que es realitzen als barris de Palma	Àrea de Serveis Socials, Educació, Participació Ciutadana, Joventut, Interculturalitat i Igualtat
3.5. Reforçar l'oferta municipal d'oci en valors	3.5.1. Estudi per a millorar la vinculació de l'oferta d'oci i temps lliure als interessos personals de la població adolescent	Àrea de Serveis Socials, Educació, Participació Ciutadana, Joventut, Interculturalitat i Igualtat
	3.5.2. Realització d'activitats educativoculturals als casals de barri i al medi obert	Àrea de Serveis Socials, Educació, Participació Ciutadana, Joventut, Interculturalitat i Igualtat
	3.5.3. Manteniment del portal PalmaEduca i difusió de les seves activitats	Àrea de Serveis Socials, Educació, Participació Ciutadana, Joventut, Interculturalitat i Igualtat
	3.5.4. Ampliar i diversificar la difusió de les activitats dels espais joves	Àrea de Serveis Socials, Educació, Participació Ciutadana, Joventut, Interculturalitat i Igualtat
3.6. Apropar l'art com a mitjà d'expressió, d'integració i de coneixement de l'entorn	3.6.1. Realització d'activitats lúdiques temàtiques relacionades amb celebracions o dates assenyalades	Àrea de Serveis Socials, Educació, Participació Ciutadana, Joventut, Interculturalitat i Igualtat
	3.6.2. Manteniment de l'Escola Municipal de Música de Palma	Àrea de Serveis Socials, Educació, Participació Ciutadana, Joventut, Interculturalitat i Igualtat
	3.6.3. Foment del teatre mitjançant representacions teatrals, teatre al carrer i Mostra de Teatre Escolar	Àrea de Serveis Socials, Educació, Participació Ciutadana, Joventut, Interculturalitat i Igualtat
	3.6.4. Foment del teatre mitjançant representacions teatrals, arts escèniques "Programa Tot i Molt" (nova)	Àrea de Turisme, Innovació, Cultura, Esports, Restauració i Coordinació Municipal
3.7. Assegurar la informació sobre recursos	3.7.1. Manteniment dels programes i de les accions desenvolupades pel Centre d'informació PalmaJove, amb un disseny d'iniciatives de descentralització que permeti arribar a les diferents franges de joves (estudiants dels IES, universitaris, joves treballadors, ...)	Àrea de Serveis Socials, Educació, Participació Ciutadana, Joventut, Interculturalitat i Igualtat

3.8. Educació de qualitat	3.8.1. Programes i activitats d'atenció a famílies i infants no escolaritzats de 0-3 anys	Àrea de Serveis Socials, Educació, Participació Ciutadana, Joventut, Interculturalitat i Igualtat
	3.8.2. Serveis d'Educació Integral 0-3	Àrea de Serveis Socials, Educació, Participació Ciutadana, Joventut, Interculturalitat i Igualtat
3.9. Donar a conèixer a la infància i l'adolescència els drets que els emparen i els recursos existents	3.9.1. Difusió d'iniciatives relacionades amb el Consell per a la Participació de la Infància i l'Adolescència i amb els drets de la infància, mitjançant un web i/o xarxes socials	Àrea de Serveis Socials, Educació, Participació Ciutadana, Joventut, Interculturalitat i Igualtat
	3.9.2. Programació d'activitats entorn al Dia Internacional / Convenció de drets de la infància	Batlia
	3.9.3. Programació de tallers de sensibilització i difusió relacionats amb la Convenció dels drets de l'infant	Àrea de Serveis Socials, Educació, Participació Ciutadana, Joventut, Interculturalitat i Igualtat

6.4. Eix 4: Igualtat d'oportunitats

Pobresa i exclusió social són conceptes que s'han utilitzat indistintament, s'han diferenciat i s'han usat com a complementaris. Això no obstant, no hi ha un consens sobre la seva distinció i/o similitud.

És freqüent que les definicions de pobresa facin referència preferentment a situacions de manca econòmica i material, i que l'expressió *exclusió social* s'utilitzi per a referir-se a un procés que integra diferents dimensions, com són aspectes laborals, econòmics, socials, culturals, polítics i de salut, i en el qual es limita l'accés a un conjunt de persones a una sèrie de béns i oportunitats vitals fonamentals, coartant la seva condició de ciutadà o ciutadana. Malgrat tot, també hi ha definicions de pobresa que fan referència a factors com condicions de salut, territori en el qual es resideix, no-participació en activitats productives o altres condicionants sociodemogràfics.

La pobresa i l'exclusió social són conseqüència de les desigualtats causades per l'acumulació de diferents situacions de desavantatge i desigualtat social, que es retroalimenten negativament.

El terme *diversitat* es refereix a la diferència o a la distinció entre persones, animals o coses; a la varietat, a la infinitat o a l'abundància de coses diferents, a la no-semblança, a la disparitat o a la multiplicitat. Trobam diferents tipus de diversitat:

- cultural
- ètnica
- funcional
- sexual
- lingüística

Aquest eix es perfila segons recull el diagnòstic participatiu com un dels eixos clau en l'atenció municipal. El ventall d'objectius als quals dona resposta és molt ampli: des de la cobertura de les necessitats bàsiques fins a la conciliació, fent esment especial a aspectes com la inclusió de col·lectius diversos o el suport socioeducatiu.

OBJECTIUS	ACTUACIONS	ÀREES IMPLICADES
4.1 Garantir la cobertura de les necessitats bàsiques	4.1.1. Tramitació de prestacions i ajudes econòmiques (alimentació, vestimenta i habitatge)	Àrea de Serveis Socials, Educació, Participació Ciutadana, Joventut, Interculturalitat i Igualtat
	4.1.2. Beques de menjador i guarderia	Àrea de Serveis Socials, Educació, Participació Ciutadana, Joventut, Interculturalitat i Igualtat

4.2. Assegurar una atenció adequada i la protecció de la infància i l'adolescència	4.2.1. Manteniment del treball individual, grupal i comunitari, que es realitza des dels centres de serveis socials i altres serveis municipals, i avaluació per a assegurar la millora contínua	Àrea de Serveis Socials, Educació, Participació Ciutadana, Joventut, Interculturalitat i Igualtat
	4.2.2. Manteniment de la intervenció comunitària amb adolescents i joves en situació de risc social i/o exclusió social	Àrea de Serveis Socials, Educació, Participació Ciutadana, Joventut, Interculturalitat i Igualtat
	4.2.3. Manteniment d'oferta de tallers de prevenció comunitària	Àrea de Serveis Socials, Educació, Participació Ciutadana, Joventut, Interculturalitat i Igualtat
	4.2.4. Millora de la difusió del Programa d'atenció a filles i fills de dones víctimes de violència de gènere. Instauració de procés de revisió i millora contínua	Àrea de Serveis Socials, Educació, Participació Ciutadana, Joventut, Interculturalitat i Igualtat
	4.2.5. Servei d'Acolliment Municipal a Víctimes de Violència de Gènere	Àrea de Serveis Socials, Educació, Participació Ciutadana, Joventut, Interculturalitat i Igualtat
	4.2.6. Manteniment del Servei d'Acolliment Municipal a Famílies	Àrea de Serveis Socials, Educació, Participació Ciutadana, Joventut, Interculturalitat i Igualtat
	4.2.7. Manteniment del Programa de suport familiar	Àrea de Serveis Socials, Educació, Participació Ciutadana, Joventut, Interculturalitat i Igualtat
	4.2.8. implementació del programa de caixa proinfància	Àrea de Serveis Socials, Educació, Participació Ciutadana, Joventut, Interculturalitat i Igualtat
	4.2.9. Programa integral d'atenció a la infància dins el Programa de reallotjament i reinserció social de Son Riera	Àrea de Serveis Socials, Educació, Participació Ciutadana, Joventut, Interculturalitat i Igualtat

4.3. Donar suport socioeducatiu a les nines, els nins i els joves que ho requereixin	4.3.1. Col·laboració en el Programa “Tens talent” (en conveni amb Fundació “la Caixa”) dirigit a infants de 6 a 12 anys (nova)	Àrea de Serveis Socials, Educació, Participació Ciutadana, Joventut, Interculturalitat i Igualtat
	4.3.2. Programa d’orientació i suport a l’estudi “Èxit”	Àrea de Serveis Socials, Educació, Participació Ciutadana, Joventut, Interculturalitat i Igualtat
	4.3.3. Manteniment del Programa d’intervenció socioeducativa per a joves (ALTER)	Àrea de Serveis Socials, Educació, Participació Ciutadana, Joventut, Interculturalitat i Igualtat
	4.3.4. Ampliació del projecte PISE com a mesura de prevenció de l’abandó i del risc social	Àrea de Serveis Socials, Educació, Participació Ciutadana, Joventut, Interculturalitat i Igualtat
	4.3.5. Ajudes econòmiques puntuals per a la participació en activitats socioeducatives	Àrea de Serveis Socials, Educació, Participació Ciutadana, Joventut, Interculturalitat i Igualtat
4.4 Vetlar per l’eliminació d’estereotips i violències masclistes i desigualtats de gènere, i dels relacionats amb l’orientació sexual, la identitat de gènere o l’expressió de gènere	4.4.1. Realització de tallers gratuïts per a escoles, instituts i entitats ciutadanes infantils i de joves, sobre violències masclistes, diversitat afectivosexual i d’identitat de gènere (prevenció i sensibilització).	Àrea de Serveis Socials, Educació, Participació Ciutadana, Joventut, Interculturalitat i Igualtat
	4.4.2. Treballar les violències sexuals i sexistes amb la infància i l’adolescència mitjançant la campanya "No i Punt!" i altres iniciatives municipals	Àrea de Serveis Socials, Educació, Participació Ciutadana, Joventut, Interculturalitat i Igualtat
	4.4.3. Introducció de la perspectiva de gènere i de respecte a l’orientació sexual, la identitat de gènere o l’expressió de gènere en totes les àrees municipals, i vetlar pel seu compliment	Àrea de Serveis Socials, Educació, Participació Ciutadana, Joventut, Interculturalitat i Igualtat
	4.4.4. Inclusió dins del programa municipal de formació anual de formacions en diversitat sexual en personal municipal i entitats	Àrea de Serveis Socials, Educació, Participació Ciutadana, Joventut, Interculturalitat i Igualtat
	4.4.5. Redacció d’instruccions per a la inclusió de referents diversos (col·lectiu LGTBI, diversitat funcional, sensorial i cognitiva, procedència, etc.) en els anuncis i la publicitat municipal	Batlia

4.5. Assegurar la inclusió de col·lectius diversos	4.5.1. Disposar de mesures inclusives a les activitats municipals adreçades a infància i família	Àrea de Serveis Socials, Educació, Participació Ciutadana, Joventut, Interculturalitat i Igualtat
	4.5.2. Reserva de places per a infants amb NEE als centres 0-3 del PMEI	Àrea de Serveis Socials, Educació, Participació Ciutadana, Joventut, Interculturalitat i Igualtat
	4.5.3. Convocatòria de subvencions d'ajudes a l'escolarització a CEI (centres d'educació infantil privats autoritzats), 1r cicle d'educació infantil	Àrea de Serveis Socials, Educació, Participació Ciutadana, Joventut, Interculturalitat i Igualtat
	4.5.4. Manteniment del Servei d'Integració i Atenció a Persones amb Discapacitat (SIAD)	Àrea de Serveis Socials, Educació, Participació Ciutadana, Joventut, Interculturalitat i Igualtat
	4.5.5. Treballar la diversitat cultural, d'origen i religiosa a les escoles de Palma mitjançant el projecte "Participam i vivim a l'escola"	Àrea de Serveis Socials, Educació, Participació Ciutadana, Joventut, Interculturalitat i Igualtat
	4.5.6. Difusió de la guia <i>Stop Racisme</i>	Àrea de Serveis Socials, Educació, Participació Ciutadana, Joventut, Interculturalitat i Igualtat
	4.5.7. Participació i lideratge de la Xarxa Stop Racisme	Àrea de Serveis Socials, Educació, Participació Ciutadana, Joventut, Interculturalitat i Igualtat
	4.5.8. Reserva de places per a sol·licituds associades a programes d'atenció i seguiment sociofamiliar (PAS) als centres 0-3 del PMEI	Àrea de Serveis Socials, Educació, Participació Ciutadana, Joventut, Interculturalitat i Igualtat
4.6 Facilitar la conciliació de les famílies mitjançant una oferta educativa i d'oci de qualitat	4.6.1. Realització de campus poliesportius per als mesos d'estiu	Àrea de Turisme, Innovació, Cultura, Esports, Restauració i Coordinació Municipal
	4.6.2. Manteniment dels serveis de ludoteca per a facilitar la conciliació de la vida personal i familiar i l'estudi de viabilitat de traslladar-los a altres llocs de la ciutat	Àrea de Serveis Socials, Educació, Participació Ciutadana, Joventut, Interculturalitat i Igualtat
	4.6.3. Convocatòria pública de subvencions per a l'alumnat del PMEI pel servei d'estiu de 2023 a centres d'educació infantil privats autoritzats (CEI)	Àrea de Serveis Socials, Educació, Participació Ciutadana, Joventut, Interculturalitat i Igualtat

6.5. Eix 5: Participació

La participació infantil és un dret i un dels quatre principis fonamentals de la Convenció sobre els drets de l'infant, juntament amb la no-discriminació, l'interès superior de l'infant i el dret a la vida, la supervivència i el desenvolupament. La Convenció estableix que els estats han de garantir que l'infant estigui en condicions de formar-se un judici propi, com també el dret a expressar lliurement la seva opinió sobre les situacions que l'afectin, tenint-ne en compte les opinions en funció de la seva edat i maduresa (art. 12).

Perquè aquesta participació sigui genuïna, s'ha de fomentar la construcció d'una opinió informada per part dels nins, les nines i els adolescents, i promoure l'associacionisme com a espai propi de la infància i l'adolescència i de representativitat entre ells. La participació és, per tant, un dret i una responsabilitat, ja que implica compartir les decisions que afecten la vida pròpia i la vida de la comunitat en la qual es viu.

En aquest eix s'incorporen accions que promocionen el ple exercici de la infància i l'adolescència, garantides en el conjunt de l'ordenament jurídic, i totes les iniciatives que incloguin un major protagonisme dels menors, el reconeixement del seu paper en la societat i l'exercici dels seus drets mitjançant la participació com a col·lectiu en els temes referents al seu municipi.

També s'incorporen en aquest eix totes les accions que milloren la coordinació i el seguiment entre les diferents àrees municipals, amb les entitats socials i amb altres administracions.

OBJECTIUS	ACTUACIONS	ÀREES IMPLICADES
5.1. Establir i/o reforçar canals de participació directa de la infància i l'adolescència en decisions que afecten el conjunt del municipi	5.1.1. Dinamització del Consell per a la Participació Infantil i Adolescent de Palma	Àrea de Serveis Socials, Educació, Participació Ciutadana, Joventut, Interculturalitat i Igualtat
5.2. Fer partícips nins, nines i adolescents del disseny i l'execució dels projectes que es realitzen en el seu entorn	5.2.1. Manteniment de les comissions infantojuvenils territorials i creació de noves, si escau.	Àrea de Serveis Socials, Educació, Participació Ciutadana, Joventut, Interculturalitat i Igualtat
	5.2.2. Incorporació de mecanismes de participació activa per a població infantil i adolescent en relació a iniciatives i projectes que es realitzen en el seu entorn i/o en activitats municipals	Àrea de Serveis Socials, Educació, Participació Ciutadana, Joventut, Interculturalitat i Igualtat

	5.2.3. Programació de tallers per al foment de la participació infantil	Àrea de Serveis Socials, Educació, Participació Ciutadana, Joventut, Interculturalitat i Igualtat
	5.2.4. Foment de la Participació dels nins, nines i adolescents en espais de participació d'àmbit supramunicipal (Consell d'infants de Mallorca, Parlament Infantil, trobades de consells d'infants, ...)	Àrea de Serveis Socials, Educació, Participació Ciutadana, Joventut, Interculturalitat i Igualtat
5.3. Crear sinergies amb altres administracions i amb entitats socials	5.3.1. Manteniment de les comissions escolars dels centres municipals de Serveis Socials de Palma amb els centres educatius, i ampliació a altres centres	Àrea de Serveis Socials, Educació, Participació Ciutadana, Joventut, Interculturalitat i Igualtat
	5.3.2. Participació al Comitè Tècnic de Salut i Benestar Social de Palma	Àrea de Serveis Socials, Educació, Participació Ciutadana, Joventut, Interculturalitat i Igualtat
	5.3.3. Manteniment de la col·laboració amb l'Oficina de Defensa dels Drets del Menor de les Illes Balears	Àrea de Serveis Socials, Educació, Participació Ciutadana, Joventut, Interculturalitat i Igualtat
	5.3.4. Conveni amb "la Caixa" per al desenvolupament del Programa CaixaProInfància	Àrea de Serveis Socials, Educació, Participació Ciutadana, Joventut, Interculturalitat i Igualtat
	5.3.5. Convenis singulars amb entitats del tercer sector per a la posada en marxa d'intervencions comunitàries i preventives amb infants i adolescents	Àrea de Serveis Socials, Educació, Participació Ciutadana, Joventut, Interculturalitat i Igualtat
	5.3.6. Participació activa en el Consell Escolar Municipal i en els consells escolars de centre	Àrea de Serveis Socials, Educació, Participació Ciutadana, Joventut, Interculturalitat i Igualtat
	5.3.7. Manteniment de l'Acord de coordinació entre el Servei de Protecció de Menors i Atenció a la Família (IMAS) i els Serveis Socials de l'Ajuntament de Palma i avançament per a la signatura d'un conveni de col·laboració	Àrea de Serveis Socials, Educació, Participació Ciutadana, Joventut, Interculturalitat i Igualtat
	5.3.8. Prestació de l'atenció psicosocial per a la prevenció de situacions de risc social a la infància adolescència i suport a les seves famílies	Àrea de Serveis Socials, Educació, Participació Ciutadana, Joventut, Interculturalitat i Igualtat

	5.3.9. Col·laboració amb la Direcció General de Menors i Família de la Conselleria de Benestar per a millorar la usabilitat del Protocol (*)	Àrea de Serveis Socials, Educació, Participació Ciutadana, Joventut, Interculturalitat i Igualtat
	5.3.10. Coordinació amb la Conselleria de Salut en relació al Pla d'addiccions i drogues de les Illes Balears	Àrea delegada d'Economia, Comerç, Autònoms, Sanitat, Consum, Mercats i Fires
	5.3.11. Coordinació amb entitats socials per a la realització d'activitats ludicoesportives i d'atenció social	Àrea de Serveis Socials, Educació, Participació Ciutadana, Joventut, Interculturalitat i Igualtat
	5.3.12. Coordinació amb entitats socials per a la realització d'activitats ludicoesportives i d'atenció social	Àrea de Serveis Socials, Educació, Participació Ciutadana, Joventut, Interculturalitat i Igualtat
	5.3.13. Subvencions a entitats per a la realització d'activitats d'interès social que treballin per a la prevenció, la detecció i la intervenció en les situacions de risc i d'exclusió social	Àrea de Serveis Socials, Educació, Participació Ciutadana, Joventut, Interculturalitat i Igualtat
	5.3.14. Participació activa en jornades de comunicació i coordinació en relació amb polítiques d'infància	Batlia

7. ORGANITZACIÓ MUNICIPAL

Per a l'execució del Pla 2023-27 l'Ajuntament de Palma s'ajustarà a l'estructura organitzativa i funcional determinada en el Decret de Batlia núm. 202312178, d'organització dels serveis (vegeu annex 1).

Des de l'Ajuntament de Palma es considera indispensable la participació i la coordinació interna de les diferents regidories i els òrgans de l'Ajuntament de Palma, a nivell polític i tècnic, implicant tot el teixit municipal per a aconseguir que la perspectiva de la infància formi part de la planificació i l'orientació de les polítiques municipals, seguint els criteris que desenvolupen les Ciutats Amigues de la Infància.

Des de fa anys, l'Ajuntament de Palma realitza nombroses activitats i té en funcionament diferents programes orientats a la població menor de 18 anys, per la qual cosa es va considerar que era el moment d'abordar la necessària coordinació que permetés tractar de manera integral i transversal la situació de la infància i l'adolescència a Palma amb la visió de poder elaborar un pla local que doni resposta a les necessitats i els reptes de la població infantil i adolescent.

Per a dur a terme l'execució del present Pla serà necessària la renovació de les quatre comissions que es varen crear arran de l'aprovació del Pla d'infància 2018-22 i que han de garantir la col·laboració i la implicació de totes les àrees municipals i de les regidories de districte. L'estructura de seguiment permanent per a la coordinació de les polítiques i les actuacions municipals que afectin la infància i l'adolescència quedarà conformada per les següents comissions:

- Comissió de Coordinació Municipal per a la Infància i l'Adolescència
- Comissió no Permanent del Ple en Matèria d'Infància i Adolescència
- Comissió Executiva per a la Infància i l'Adolescència
- Comissió Tècnica per a la Infància i Adolescència

Comissió de Coordinació Municipal per a la Infància i l'Adolescència

La funció d'aquesta Comissió és:

- Impulsar i coordinar la política sectorial, integral, transversal i contínua de l'Ajuntament de Palma en matèria d'Infància.
- Impulsar el manteniment de la candidatura de Palma al Segell "Ciutats Amigues de la Infància".
- Promoure l'elaboració d'un Pla d'infància a la ciutat de Palma.

- Realitzar el seguiment del Pla d'infància.
- Vetllar pel compliment del Pla d'infància.

Aquesta Comissió s'ha de reunir, almenys, dues vegades a l'any.

Composició:

- batle (president)
- regidor/a de l'Àrea de Turisme, Innovació, Cultura, Esports, Restauració i Coordinació Municipal
- regidor/a de l'Àrea de Serveis Socials, Educació, Participació Ciutadana, Joventut, Interculturalitat i Igualtat
- regidor/a de l'Àrea d'Urbanisme, Habitatge i Projectes Estratègics
- regidor/a de l'Àrea d'Hisenda, Funció Pública i Govern Interior
- regidor/a de l'Àrea de Medi Ambient, Sostenibilitat, Espais Naturals i Benestar Animal
- regidor/a de l'Àrea d'Infraestructures i Accessibilitat
- regidor/a de l'Àrea de Mobilitat i Polígons Industrials
- regidor/a de l'Àrea delegada de Seguretat ciutadana i civisme
- regidor/a de l'Àrea delegada d'Economia, Comerç, Autònoms, Sanitat, Consum, Mercats i Fires

Comissió no Permanent del Ple en Matèria d'Infància i Adolescència

La funció d'aquesta Comissió és:

- Proposar polítiques sectorials de caràcter integral, transversal i continu de l'Ajuntament de Palma en matèria d'Infància.
- Donar suport al manteniment de la candidatura de Palma al Segell "Ciutats Amigues de la Infància".
- Fer seguiment dels objectius i resultats del Pla d'Infància 2023-27.
- Informar de l'execució pressupostària del Pla.
- Recollir propostes de millora.

Aquesta Comissió s'ha de reunir com a mínim una vegada a l'any i ha de fixar un calendari de reunions a la seva primera sessió.

Composició:

- Tots els grups municipals

Aquesta comissió serà convocada i coordinada pel batle o la regidora de l'Àrea de Serveis Socials, Educació, Participació Ciutadana, Joventut, Interculturalitat i Igualtat

Aquesta Comissió comptarà amb l'assessorament de la Comissió Tècnica Municipal per a la Infància i l'Adolescència.

Comissió Executiva per a la Infància i l'Adolescència

Les funcions d'aquesta Comissió seran:

- Fer seguiment de la Planificació del Pla.
- Planificar les actuacions que afavoreixin la implementació del Pla.
- Elaborar indicacions i instruccions per a millorar l'eficàcia de les actuacions del Pla.
- Fer valoració de l'informe anual de seguiment dels objectius i resultats del pla i establir, si escau, reajusts i mesures correctores.
- Fer valoració de l'informe anual d'inversió d'infància de cadascuna de les àrees municipals i decidir sobre les millores oportunes a introduir.
- Resoldre dubtes, incidències, dificultats de coordinació o conflictes que puguin sorgir entre les diferents àrees municipals.
- Fer Gestions administratives per al manteniment de la candidatura al segell "Ciutats Amigues de la Infància".

Els assumptes tractats en aquesta Comissió podran tenir caràcter resolutori o informatiu, però en tot cas, de totes se n'informarà, com a mínim trimestralment, els coordinadors i les coordinadores, i els directors i directores generals, a la reunió de coordinació prèvia a la Junta de Govern de l'Ajuntament de Palma.

Aquesta Comissió s'ha de reunir a proposta del president/a i com a mínim amb caràcter trimestral.

Composició:

- una coordinador/a general de Serveis Socials i Igualtat (president/a) i un representant tècnic de serveis socials
- un director/a general i un representant tècnic d'Educació i Infància
- un director/a general i un representant tècnic/a de Participació Ciutadana
- un director/a general i un representant tècnic de Joventut
- un director/a general i un representant tècnic d'Interculturalitat
- un director/a general i un representant tècnic de Cultura i Arts visuals
- un director/a general i un representant tècnic d'Esports

Comissió Tècnica per a la Infància i l'Adolescència

Les funcions d'aquesta Comissió són:

- Redactar el Pla d'infància.
- Elaborar documents d'avaluació del Pla (informes de seguiment anual, informe anual d'inversió en infància...).
- Analitzar, avaluar els informes anuals d'avaluació i fer propostes de millora per a traslladar a la Comissió Executiva.
- Coordinar la remissió de la informació i la documentació requerida de les àrees municipals.
- Coordinació i col·laboració entre àrees per a l'organització d'activitats periòdiques o esdeveniments puntuals relacionats, de manera directa o indirecta, amb persones menors d'edat.
- Donar trasllat de propostes de la Comissió executiva i estudiar-ne la viabilitat.

Aquesta Comissió s'ha de reunir com a mínim quatre vegades a l'any i ha de fixar un calendari de reunions a la seva primera sessió.

Composició:

- coordinadora general de Serveis Social i Igualtat (president/a) i 5 representants tècnics de l'Àrea de Serveis Socials, Educació, Participació Ciutadana, Joventut, Interculturalitat i Igualtat
- un representant tècnic de l'Àrea de Turisme, Innovació, Cultura, Esports, Restauració i Coordinació Municipal
- un representant tècnic de l'Àrea d'Urbanisme, Habitatge i Projectes Estratègics
- un representant tècnic de l'Àrea d'Hisenda, Funció Pública i Govern Interior

- un representant tècnic de l'Àrea de Medi Ambient, Sostenibilitat, Espais Naturals i Benestar Animal
- un representant tècnic de l'Àrea d'Infraestructures i accessibilitat un representant tècnic de l'Àrea de Mobilitat i Polígons Industrials
- Un representant tècnic de l'Àrea delegada de Seguretat Ciutadana i Civisme
- Un representant tècnic de l'Àrea delegada d'Economia, Comerç, Autònoms, Sanitat, Consum, Mercats i Fires

8. MITJANS I RECURSOS

8.1. Mitjans

Per a dur a terme les accions proposades, es compta amb professionals responsables de cada programa, projecte o acció de cada àrea municipal.

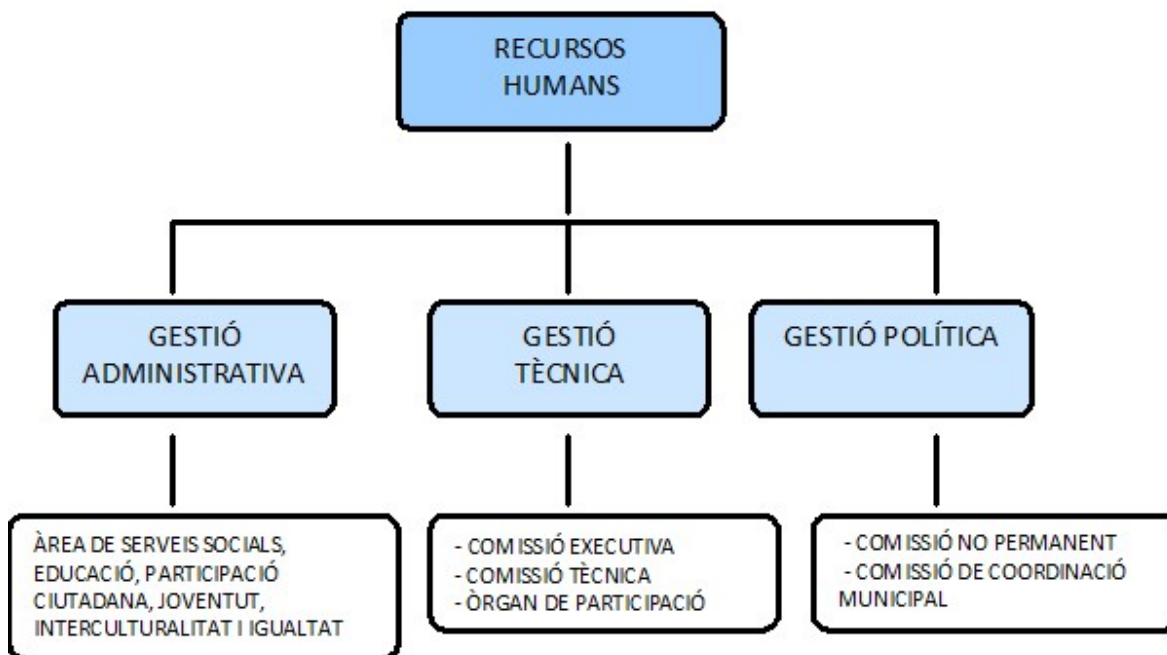
Des de l'Àrea de Serveis Socials, Educació, Participació Ciutadana, Joventut, Interculturalitat i Igualtat, amb suport administratiu, es coordinarà el Pla municipal d'infància i adolescència.

A través de l'estructura de seguiment es treballarà per al compliment i el seguiment del Pla:

- Comissió de Coordinació Municipal per a la Infància i l'Adolescència
- Comissió Executiva per a la Infància i l'Adolescència
- Comissió Tècnica per a la Infància i l'Adolescència
- Comissió no Permanent de Ple en Matèria d'Infància i Adolescència

La coordinadora general de Serveis Social i Igualtat, Educació, Participació Ciutadana, Joventut, Interculturalitat i Igualtat serà el referent per a la coordinació del Pla i durà a terme les següents funcions:

- Convocar les comissions de seguiment.
- Elaborar actes i documentació complementària i necessària per a la tramitació de la convocatòria.
- Fer d'enllaç amb UNICEF.
- Vetlar pel compliment de les accions, sol·licitant els documents de seguiment i el document d'avaluació.
- Recollir, actualitzar les actuacions i elaborar-ne la memòria anual.
- Elaboració i seguiment de la difusió del procés.
- Les que es derivin de la mateixa dinàmica del procés.



8.2. Recursos

	PRESSUPOST PREVIST 2018-2022	
PRESSUPOST 2023		75.855.941,72 €
PRESSUPOST 2024		75.855.941,72 €
PRESSUPOST 2025		75.855.941,72 €
PRESSUPOST 2026		75.855.941,72 €
PRESSUPOST 2027		75.855.941,72 €
	TOTAL	379.279.708,60 €

La previsió és que anualment s'inverteixi la mateixa quantitat de despesa directa destinada a polítiques a favor de la infància i l'adolescència.

9. SEGUIMENT I AVALUACIÓ

El seguiment és un procés continu d'observació, mesurament i anàlisi del desenvolupament dels objectius i les accions que formen part del Pla. Això ens permetrà:

- D'una banda, conèixer el grau de compliment de la programació, com també les fortaleses i les debilitats de la posada en marxa de les accions.
- De l'altra, identificar bones pràctiques i, si és necessari, realitzar reajustaments de les accions, millores en la implantació de les actuacions, dels processos de treball o del model de gestió.

Per a realitzar el seguiment:

- Cadascun dels referents tècnics designats per les àrees de la corporació ha d'emplenar les dades en els documents de referència allotjats en els punts de treball compartit del Pla.
- Dins les comissions tècniques de la infància-adolescència, on hi haurà representades les àrees implicades, es revisarà l'execució dels informes de seguiment i incidències relacionades amb aquestes reunions de treball.
- El regidor de l'Àrea de Serveis Socials, Educació, Participació Ciutadana, Joventut, Interculturalitat i Igualtat, farà un seguiment de les reunions realitzades, com també la centralització dels informes de seguiment per eixos d'actuació.

9.1. Seguiment

D'altra banda, tota la informació centralitzada per l'Àrea de Serveis Socials, Educació, Participació Ciutadana, Joventut, Interculturalitat i Igualtat passarà a la Comissió Executiva Ciutat Amiga de la Infància i l'Adolescència, que coordinarà i dinamitzarà el procés. Aquesta funció es pot afegir a la llista de funcions d'aquesta Comissió.

Qualsevol àrea pot fer arribar, a través de la Comissió Tècnica, aportacions, suggeriments o necessitats associats al Pla.

D'altra banda, s'informarà el Consell de Participació Infantil, en les sessions ordinàries que tinguin lloc, del desenvolupament de les actuacions realitzades per eixos d'actuació.

El Consell de participació infantil podrà realitzar aportacions, suggeriments i necessitats associats al Pla.

La Comissió Executiva de Ciutats Amigues de la Infància serà qui coordinarà i dinamitzarà aquest procés. A través de la Comissió Tècnica les àrees aportaran i canalitzaran la informació necessària. En funció de la responsabilitat en l'execució de les accions, en aquesta fase també hi prendrà part personal tècnic i/o personal directiu. Aquesta funció es pot afegir a la llista de funcions d'aquesta Comissió.

9.2. Avaluació

L'avaluació és un procés fonamental per a determinar el funcionament del Pla d'infància i adolescència; ens permetrà conèixer si s'han implantat les mesures i les accions del Pla, i els resultats obtinguts. A més dels continguts per a avaluar, una altra qüestió important és en quin moment s'avalua; es distingeix entre avaluació intermèdia i avaluació final.

Per tant, quant als aspectes per a avaluar, podem diferenciar:

- . Avaluació del grau de compliment: la finalitat d'aquesta avaluació és conèixer en quina mesura s'han implantat les accions del Pla. Es realitzarà en dos moments diferents (en l'avaluació intermèdia i en l'avaluació final).
- . Avaluació de resultats: amb aquesta es pretén conèixer en quina mesura s'ha avançat per a aconseguir els objectius plantejats al Pla. Es realitzarà en finalitzar el període d'implantació de les accions (avaluació final).
- . Avaluació interna de seguiment: s'avaluarà el nivell de compliment de les actuacions de cada eix, per la qual cosa s'ha de presentar anualment un informe d'avaluació per a detectar el nivell de compliment.

En ambdós casos, la Comissió Executiva de la Infància i adolescència en serà la responsable, en col·laboració amb la resta d'àrees de l'Ajuntament, les quals, a través de la Comissió Tècnica, han d'aportar la informació pertinent. També hi participaran les nines, els nins i els adolescents de la ciutat a través del Consell de Participació. Aquesta funció es pot afegir a la llista de funcions d'aquesta Comissió.

Per a la recollida de les dades necessàries per a l'avaluació s'utilitzaran tècniques quantitatives i qualitatives.

Quant a la temporalització, l'avaluació es durà a terme en dos moments clarament diferenciats:

Avaluació intermèdia: es realitzarà durant el segon quadrimestre de 2025.

Avaluació final: es realitzarà en finalitzar el període d'implantació del Pla, el primer quadrimestre de 2028.

9.3. Indicadors

Objectius generals / àrees de treball	Indicadors
1. Dret a ser valorat/da, respectat/ada i tractat/ada justament. Afavorir la igualtat d'oportunitats per a tota la població infantil i adolescent	Nombre de nines i adolescents que han patit violència de gènere de manera directa
	Percentatge de dones víctimes violència de gènere amb fills/es menors 18 anys a càrrec ateses respecte a les sol·licitants
	Nre. d'actuacions tant noves com de continuïtat
	Nre. de programes i activitats
	Nre. de millores en els serveis i noves propostes
	Conclusions i noves necessitats
1.1. Donar a conèixer els drets de la infància i la Convenció dels drets dels infants	Nombre d'accions formatives que tinguin com a objectiu donar a conèixer àmpliament els principis i les disposicions de la Carta dels drets del nin (art. 42 - CDN) dirigides a la infància
1.1. Donar a conèixer els drets de la infància i la Convenció dels drets dels infants	Nombre de campanyes/accions sobre el Dia Mundial de la Infància o celebració del dia de la Convenció sobre els drets dels infants (20 de novembre)
1.2. Polítiques locals i planificació no discriminatòries i específiques d'igualtat	Nombre de programes d'inclusió i foment de la cohesió social per a atendre nins, nines i adolescents amb discapacitat
1.2. Polítiques locals i planificació no discriminatòries i específiques d'igualtat	Nombre de programes atenció de dones víctimes violència de gènere dones amb fills/es menors 18 anys a càrrec
1.2. Polítiques locals i planificació no discriminatòries i específiques d'igualtat	Nombre de programes educatius de prevenció de la violència de gènere/promoció de la igualtat de gènere

1.2. Polítiques locals i planificació no discriminatòries i específiques d'igualtat	Nombre de campanyes contra la discriminació i la xenofòbia
1.3. Comunitats inclusives i protectores, amb atenció a col·lectius vulnerables i situacions concretes	Nombre de programes d'inclusió i foment de la cohesió social per a atendre NNiA d'origen migrant
1.3. Comunitats inclusives i protectores, amb atenció a col·lectius vulnerables i situacions concretes	Nombre de campanyes d'inclusió per a millorar la convivència i la lluita contra la discriminació
2. Dret a ser escoltat/ada. Promocionar la participació de la població infantil i adolescent	Nre. de sessions ordinàries
	Nre. de sessions participatives
	Mesurament de la qualitat percebuda pels integrants
	Percentatge de nins, nines i adolescents de l'òrgan de participació de la infància i adolescència manifesten, a través d'una enquesta, que formar-ne part els ha permès millorar les seves habilitats i desenvolupar les seves capacitats
	Valoració que fan nins, nines i adolescents de l'òrgan de participació de la infància i adolescència de la millora de les seves habilitats i desenvolupament de les seves capacitats per a participar en aquest espai
2.1. Participació significativa de la infància a través de l'òrgan de participació infantil i altres espais	Percentatge de centres escolars existents al govern local que compten amb representació a l'òrgan de participació de la infància i l'adolescència
2.1. Participació significativa de la infància a través de l'òrgan de participació infantil i altres espais	Nombre d'associacions que estan representades a l'òrgan de participació de la infància i adolescència
2.2. Protagonisme de la infància	Nombre de projectes de Pressupostos Participatius adreçats a la infància posats en marxa en l'àmbit del govern local
2.2. Protagonisme de la infància	Nombre de reunions anuals amb representants polítics del govern local i l'òrgan de participació de la infància i l'adolescència
2.3. Foment de la participació infantil: sensibilització, formació, trobades i normatives	Nombre de reunions de treball anuals internes de l'òrgan de participació de la infància i l'adolescència

2.3. Foment de la participació infantil: sensibilització, formació, trobades i normatives	Nombre de tallers / activitats realitzades per a fomentar la participació infantil, adolescent i juvenil
3. Dret a serveis essencials. Recopilar i compartir totes les actuacions que es realitzen des de l'Ajuntament de Palma	Nre. d'accions
	Nre. de participants
	Nre. d'àrees implicades
	<p>Nombre de famílies amb nins, nines i adolescents a càrrec que reben ajuts de protecció social, desagregats per:</p> <ul style="list-style-type: none"> • subministrament energètic • beques de menjador • beques d'escoletes • ajudes de material escolar • adquisició d'habitatge (hipoteca) • lloguer • manteniment d'habitatge • alimentació • transport • altres
3.1. Lluita contra la pobresa i les desigualtats d'accés	Percentatge de pressupostos anuals d'ajuts d'emergència social destinats a famílies amb fills/es (0-17 anys) a càrrec
3.1. Lluita contra la pobresa i les desigualtats d'accés	Percentatge del pressupost anual destinat a ajuts d'emergència social pel que fa al pressupost total del govern local
3.1. Lluita contra la pobresa i les desigualtats d'accés	Nombre de programes d'inclusió i foment de la cohesió social per a atendre nins, nines i adolescents en risc de pobresa i/o exclusió social
3.1. Lluita contra la pobresa i les desigualtats d'accés.	Nombre de famílies (amb nins, nines i adolescents a càrrec) que varen rebre ajuts per a l'emergència durant l'any
3.2. Educació i TIC: ajuts, necessitats especials, absentisme, bretxa digital...	Nombre de places públiques en educació infantil (0 a 3)
3.2. Educació i TIC: ajuts, necessitats especials, absentisme, bretxa digital...	Nombre de famílies (amb nins, nines i adolescents a càrrec) que varen rebre ajuts per a material escolar durant el període l'any

3.3. Salut i alimentació	Nombre de famílies (amb nins, nines i adolescents a càrrec) que varen rebre ajuts de menjador al període
3.3. Salut i Alimentació	Nombre de campanyes per al foment d'hàbits saludables (alimentació, activitat física)
4. Dret a viure en entorns segurs i nets. Promoure entorns que garanteixin el ple desenvolupament dels drets de la infància i l'adolescència al municipi de Palma	Nre. d'accions realitzades
	Nivells de contaminació de l'aire (PM 2.5, NO2, PM10)
	Nombre d'espais a l'aire lliure per a adolescents creats o condicionats durant l'any
	Percentatge de nins, nines i adolescents que diuen que utilitzen parcs o altres recursos públics a l'aire lliure sobre el total enquestat
4.1. Protecció a la infància i adolescència contra tots els tipus	Nombre de nins, nines i adolescents considerats en situació de risc pels serveis socials del GL
4.1. Protecció a la infància i adolescència contra tots els tipus	Nombre de policies tutors per cada 100.000 habitants
4.1. Protecció a la infància i adolescència contra tots els tipus	Nombre de nins, nines i adolescents atesos en aplicació dels protocols de prevenció, detecció i derivació en casos de desprotecció o violència
4.2. Habitatge, planificació urbana i mobilitat independent i segura per a la infància	Nombre d'accions per a fomentar la seguretat viària dels nins, les nines i els adolescents
4.2. Habitatge, planificació urbana i mobilitat independent i segura per a la infància	Percentatge de descompte a les tarifes de transport per a nins, nines i adolescents
4.2. Habitatge, planificació urbana i mobilitat independent i segura per a la infància	Km de carrils bici (sense cotxes) amb què compta l'Ajuntament de Palma
4.3. Acció climàtica favorable a la infància	Nombre de programes de promoció de residus zero (reducció, reutilització, reciclatge)
4.3. Acció climàtica favorable a la infància	Nombre de programes d'energia neta (reducció del consum, fonts renovables, etc.)
5. Dret a ser nin/a. Difondre el Pla, el Consell de Participació Infantil i la Convenció dels drets de l'infant per a una major sensibilització sobre aquests drets	Nre. d'accions realitzades quant al Pla
	Nre. d'accions realitzades quant al Consell de Participació
	Nre. d'accions realitzades quant a la Convenció dels drets de l'infant

	Percentatge de nins, nines i adolescents que es beneficien de descomptes a les tarifes d'accés a les instal·lacions esportives, o de programes esportius, a causa de la seva pertinença a algun col·lectiu en situació o risc de vulnerabilitat, respecte al total de nins, nines i adolescents
	Nombre de biblioteques per cada 10.000 nins, nines i adolescents
5.1. Accés a instal·lacions culturals, de lleure i esportives	Nombre de nins, nines i adolescents abonats als centres esportius de titularitat del GL
5.1. Accés a instal·lacions culturals, de lleure i esportives	Nombre de centres escolars que obren les instal·lacions fora d'horari escolar per al joc i/o ús de la població del barri
5.1. Accés a instal·lacions culturals, de lleure i esportives	Nombre d'escoles de música per cada 10.000 infants de 0 a 17 anys
5.2. Vida familiar	Nombre de programes per a promoure competències emocionals, educatives i parentals a les famílies
5.2. Vida familiar	Percentatge del pressupost de Serveis Socials destinat a famílies amb nins, nines i adolescents a càrrec
5.3. Cultura i joc	Nombre de parcs infantils, zones verdes i espais de joc
5.3. Cultura i joc	Nombre d'assistents a l'any a activitats teatrals dirigides a infància (teatre infantil)
6. Estructura i polítiques locals amb enfocament de drets d'infància. Canviar la perspectiva de treball desenvolupant-lo sota un eix de la infància i l'adolescència: canvis legislatius; formació de tècnics i polítics; pressupost del Pla local d'infància	Nre. d'accions realitzades en les quals es parteix de la visió de la infància i l'adolescència com a punt de partida
	Percentatge de professionals de nivell tècnic de l'Ajuntament de Palma que han rebut formació sobre protecció a la infància
	Percentatge de responsables polítics de l'Ajuntament de Palma que han rebut formació en drets d'infants
	Nombre de notícies sobre el Pla d'infància i adolescència fetes per l'Ajuntament de Palma
	Nombre de reunions anuals de l'òrgan de coordinació interna del Pla
	Percentatge d'àrees de l'entitat local que participen activament de les reunions de l'òrgan/espai de coordinació intern

	Mitjana anual d'assistència a les reunions les persones que formen part de l'òrgan/espai de coordinació intern
7. Governança: seguiment de polítiques; mecanismes de coordinació transversal interna i externa; treball amb altres organitzacions al territori; ajuts a entitats que treballen amb la infància; pertinença a xarxes	Percentatge d'ajudes o subvencions atorgades a entitats que treballen amb nins, nines i adolescents a l'àmbit de l'Ajuntament de Palma, sobre el total d'ajudes o subvencions adreçades a entitats socials
	Nre. de reunions
	Nre. d'accions
8. Definir i consensuar entre totes les àrees de l'Ajuntament les línies d'acció principals del municipi en matèria d'infància i adolescència	Nre. de reunions realitzades
	Nre. d'accions realitzades
9. Avaluar el Pla de manera periòdica i constant	Nre. d'actuacions realitzades
	Nre. de reunions realitzades
	Qualificació de les actuacions de manera quantitativa i qualitativa
10. Crear un sistema d'informació i difusió municipal quant a la infància i l'adolescència	Nre. d'actuacions realitzades
	Enquesta de qualitat i ús del servei
11. Atendre de forma prioritària la infància en risc d'exclusió social	Nre. d'accions realitzades
12. Aconseguir el segell CAI, mantenir-lo, renovar-lo i difondre'l	Nre. d'actuacions realitzades